

# INSTITUTO ARGENTINO DE INVESTIGACIONES DE LAS ZONAS ÁRIDAS

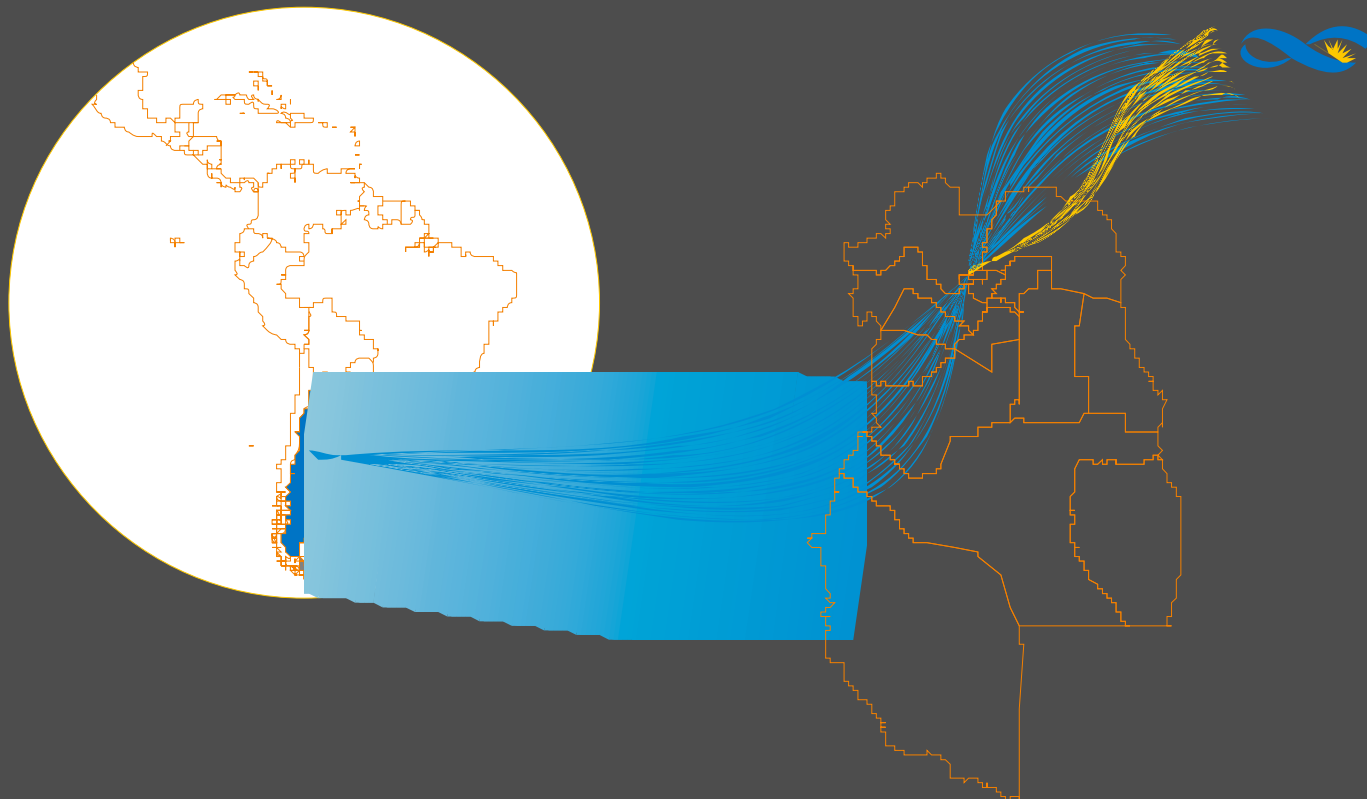
IA D I Z A



CONICET

U.N.CUYO  
GOBIERNO  
DE MENDOZA

40 Años  
1972-2012

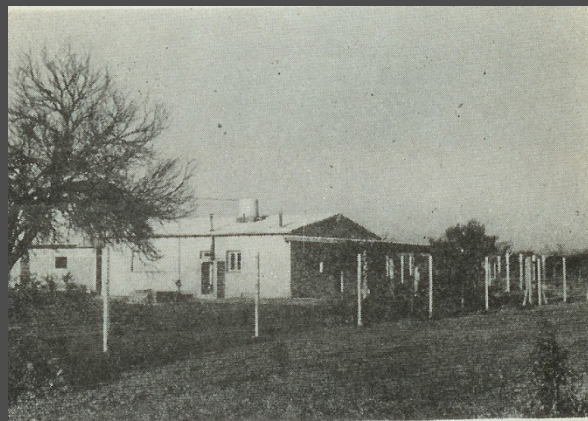


# 40 años de historia

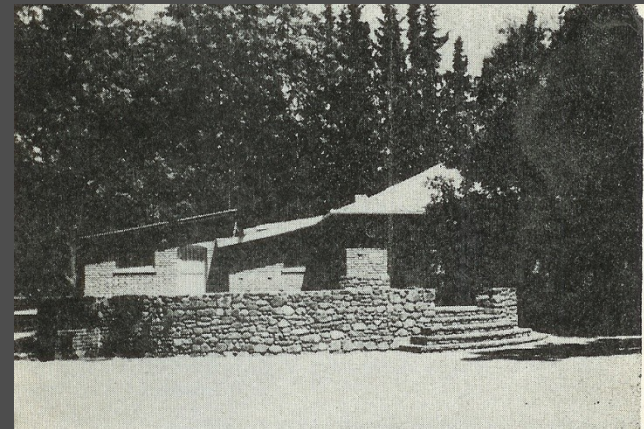
**1961** – Ley 2821 de Creación de la Reserva de Ñacuñán

**1970** – 15 de Julio, Ley 3864 de Creación del Instituto de Investigaciones de las Zonas Áridas y Semiáridas (IIZAS), Ministerio de Economía de Mendoza. Primer Director: Ing. Virgilio Roig

**1972** – 25 de Noviembre, se firma el convenio de constitución del IADIZA, entre CONICET, UNCuyo y Gobierno de Mendoza



Aspecto de la Estación Ecológica de Ñacuñán



Instalaciones centrales del IADIZA en la ciudad de Mendoza



# MISIÓN DEL IADIZA

- Realizar investigaciones científicas orientadas a la comprensión y explicación de la estructura y el funcionamiento de las tierras secas y promover la vinculación con la sociedad mediante la transferencia y la difusión del conocimiento generado, la formación de recursos humanos y la docencia.

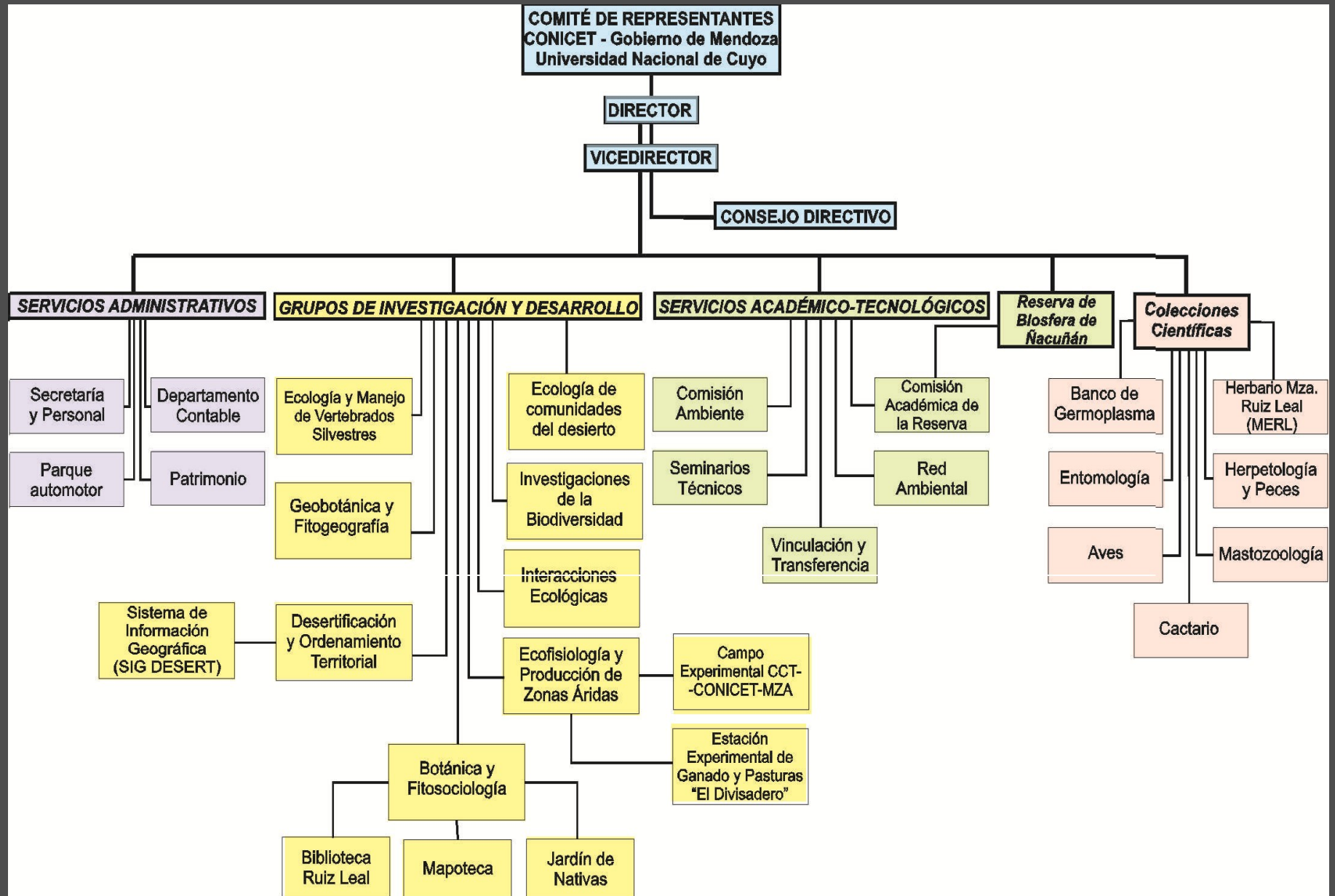
# VISIÓN DEL IADIZA

Conformar un organismo de referencia en investigación y desarrollo, multi e interdisciplinario y participativo, integrado en el contexto científico, tecnológico, social, político y económico, para promover el conocimiento y la sustentabilidad de las tierras secas y responder a las demandas y problemáticas del medio local, nacional e internacional

# Personal del IADIZA

CONICET		Gobierno de Mendoza	Universidad Nacional de Cuyo
Investigadores	33		1
Becarios	39		1
Profesionales, técnicos y artesanos (CPA)	35	9	

# organigrama



**grupos de investigación**



- Flora y Vegetación.
- Taxonomía y filogenia molecular de las plantas vasculares
- Fitosociología y cartografía de la vegetación.
- Fenología foliar
- Herbario Ruiz Leal (MERL)  
que posee 58000  
ejemplares, una biblioteca  
especializada, mapoteca
- Cultivo de cactus nativos  
y de otros países.



# ecología de poblaciones y comunidades

Estudios ecológicos en distintos niveles de organización

El grupo está integrado por dos subgrupos:

- ✓ Grupo de Ecología de Comunidades
- ✓ Laboratorio de Ecología del Comportamiento



Las investigaciones se realizan principalmente en sistemas ecológicos de la región de Mendoza, desde el desierto del Monte hasta las zonas de alta montaña.

# geobotánica y fitogeografía

Geobotánica y diversidad vegetal en los  
Altos Andes Centrales de Argentina.

Ecología de los desiertos cálidos y fríos  
(Paleobotánica)

- ✓ Ecología Urbana
  - Bioindicadores
  - Diversidad florística
- ✓ Xerojardinería
  - Revegetación de áreas degradadas
- ✓ Editorial
  - Periódica (indizada)
  - Aperiódica
  - Libros
- ✓ Herbario
  - Vivero y Área experimental con especies nativas





# grupo de ecofisiología y producción

- ✓ Fisiología del rumen
- ✓ Comportamiento alimentario en pastoreo
- ✓ Revegetación de zonas áridas
- ✓ Introducción, comportamiento y productividad de arbustos forrajeros: Opuntia spp. y Atriplex nummularia
- ✓ Relaciones hídricas y estrategias fisiológicas frente a condiciones extremas en especies del Monte



- ✓ Fisiología, arquitectura y anatomía de raíces en plantas de desierto





# **grupo de ecología y manejo de vertebrados silvestres**

**Investiga la estructura y dinámica de poblaciones de vertebrados silvestres, y sus relaciones ecológicas y comportamentales con los recursos del ambiente en zonas áridas. Participa en la planificación y desarrollo del manejo para conservación y uso sustentable de poblaciones de camélidos a nivel regional e**





# grupo de investigaciones de la biodiversidad

Biogeografía, sistemática, ecología, ecofisiología, evolución, comportamiento y conservación de vertebrados.

Las investigaciones están centradas en los ecosistemas arbustivos áridos, semiáridos y selvas húmedas de Argentina.

Mantiene la colección de vertebrados



# laboratorio de desertificación y ordenamiento territorial (ladyot)

- Procesos de desertificación enfocados como sistemas complejos a partir de la evaluación integrada de los condicionantes físico-biológicos y las demandas y respuestas de los grupos humanos.

- Uso, apropiación y acceso a los recursos naturales

- Producción, trabajo y migraciones en territorios rurales

- Patrimonio cultural y paisaje

- Cuenta con un SIG Desert y

- Mantiene la Red Meteorológica Ambiental

Los resultados generados constituyen

insumos para el diseño de estrategias

de Ordenamiento Territorial, Desarrollo

Local y Lucha contra la Desertificación

y la Pobreza



# laboratorio de entomología

Biodiversidad de Artrópodos,  
particularmente aquellos de las zonas  
áridas de Sudamérica

Sus áreas de investigación incluyen varias  
disciplinas: Biología de insectos y  
arácnidos, Sistemática, Biogeografía,  
Morfología, Evolución, Ecología,  
Comportamiento y Conservación.

El Laboratorio es responsable del cuidado  
y mantenimiento de la Colección de  
Entomología del IADIZA.

Realiza tareas de extensión, difusión y  
educación a distintos niveles.





# laboratorio de interacciones ecológicas



- ✓ Ecología de las interacciones interespecíficas.
- ✓ Estructura, funcionamiento y conservación de las redes de interacciones planta-polinizador
- ✓ Efecto de la diversidad de plantas sobre las abejas solitarias
- ✓ Demografía y dinámica poblacional del algarrobo dulce (*Prosopis flexuosa*) y sus interacciones con sus herbívoros y depredadores de semillas
- ✓ Efectos ecológicos de la extracción de leña en bosques de algarrobo dulce;
- ✓ Determinantes de la distribución geográfica de la diversidad de especies, particularmente de escarabajos tenebriónidos.

# reserva de biósfera y campo experimental

Reserva de Biósfera de Ñacuñán (MAB-UNESCO). Sitio AICAS (Área de Importancia para la Conservación de Aves Silvestres)



Estación Experimental de Ganadería  
Pasturas Naturales “El Divisadero”





# colecciones y bases de datos



VERTEBRADOS (10.000 ejemplares – aves, mamíferos y reptiles)

ENTOMOLÓGICA (120.000 ejemplares)

CACTARIUM (especies nativas y exóticas)

BANCO DE GERMOPLASMA (muestras de forrajeras nativas y algarrobos de la región del Monte)



# transferencia científica- educativa

- ✓ Educación Ambiental para Docentes y Alumnos de EGB2; EGB 3 y Polimodal.
- ✓ Curso de capacitación docente a distancia. Educación Ambiental para un Desarrollo Sustentable.

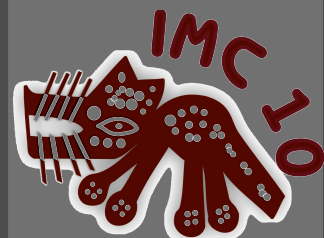




Cursos de capacitación docente a distancia. Educación Ambiental frente al Cambio Climático a través de la Plataforma virtual y el Portal de contenidos de la Secretaría de Ambiente del Gobierno de Mendoza

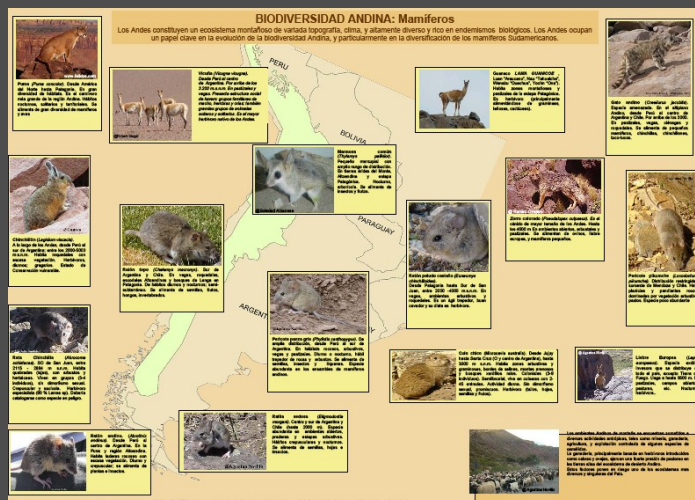
Elaboración de material didáctico, apoyo técnico-pedagógico, diagramación de posters y afiches para divulgación científica-educativa





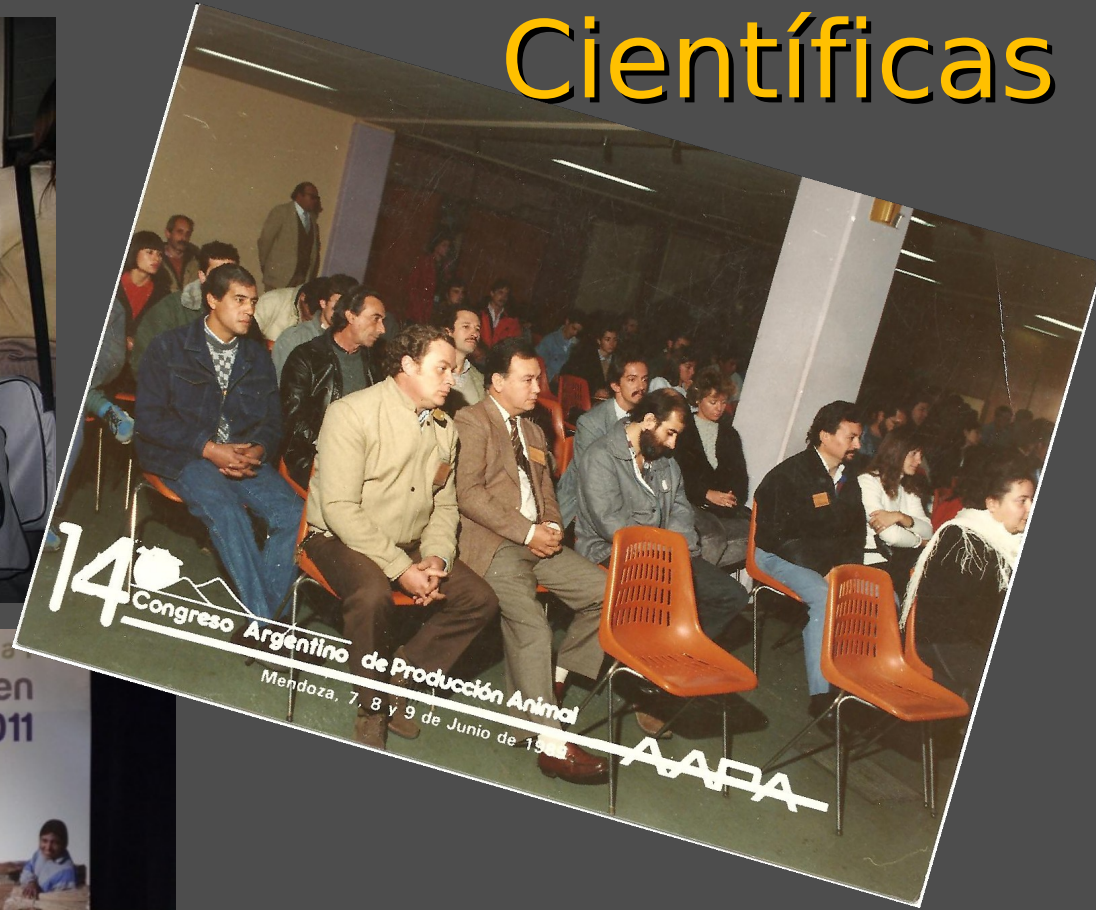
Mendoza, Argentina, 2009

Material de difusión, organización de reuniones científicas, posters, guías didácticas





# Organización de Reuniones Científicas





## **consejo asesor**

Conformado con todos los investigadores y representantes de Becarios y del Personal de Apoyo a la Investigación (Técnicos y Profesionales)

## **comisión de ambiente**

Se encarga de las relaciones entre el IADIZA y el Gobierno de Mendoza en lo relacionado con las leyes ambientales de la provincia (Manejo de áreas protegidas, dictámenes técnicos, etc.)

## **comisión seminarios técnicos IADIZA- IANIGLA**

# GRACIAS!!!

Prof. Elena María Abraham, Directora  
Dra. Silvia Puig, Vicedirectora

I A D I Z A



CONICET

U.N.CUYO  
GOBIERNO  
DE MENDOZA

40 Años  
1972-2012